

# /// PARKSIDE®



**PDF ONLINE**  
[www.lidl-service.com](http://www.lidl-service.com)



## **ELECTRIC NAIL GUN/STAPLER** **ΗΛΕΚΤΡΙΚΟ ΚΑΡΦΩΤΙΚΟ** **PET 25 D4**

GB IE

**ELECTRIC NAIL GUN/STAPLER**

Translation of the original instructions

CY

**ΗΛΕΚΤΡΙΚΟ ΚΑΡΦΩΤΙΚΟ**

Μετάφραση των πρωτότυπων οδηγιών

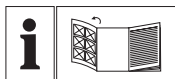
DE AT CH

**ELEKTROTACKER**

Originalbetriebsanleitung

IAN 443711\_ 2307

GB CY



GB IE

Before reading, unfold the page containing the illustrations and familiarise yourself with all functions of the device.

---

DE AT CH

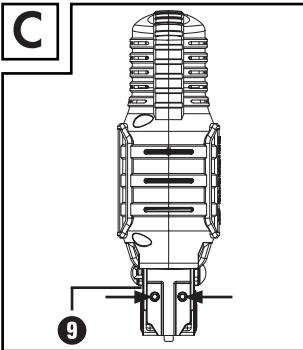
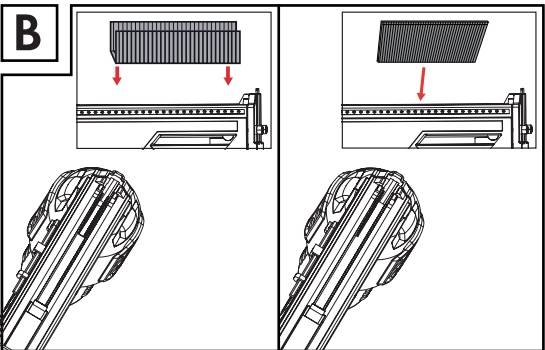
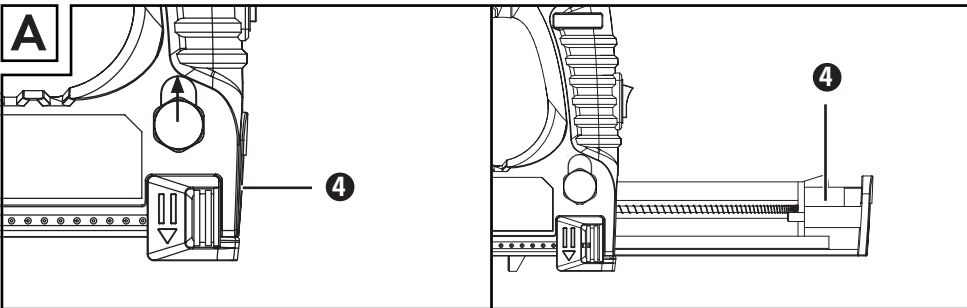
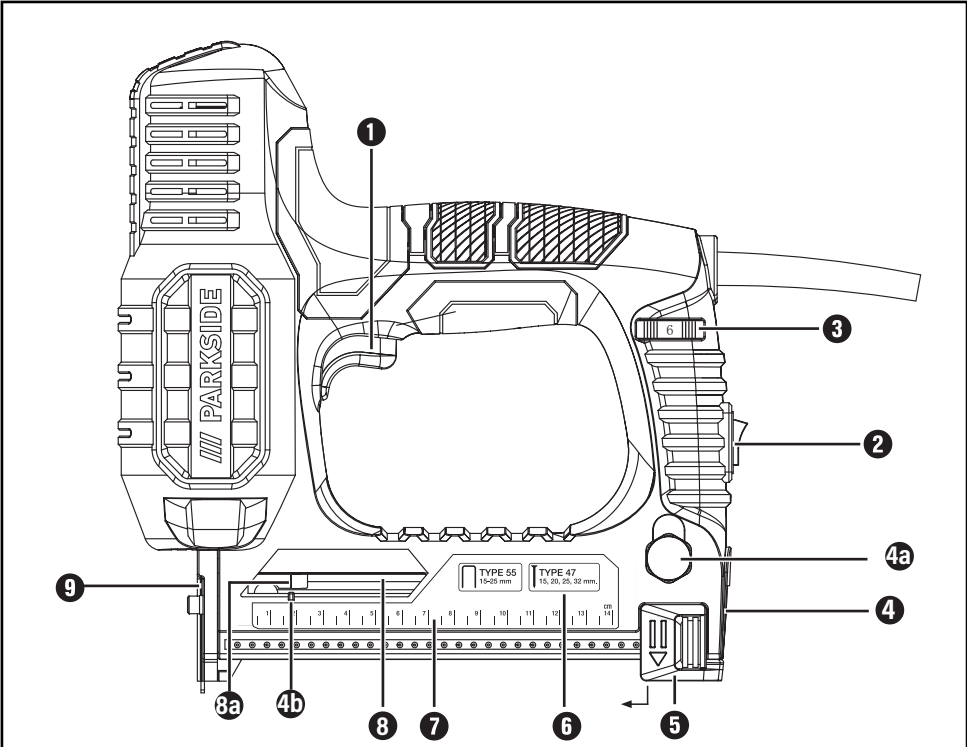
Klappen Sie vor dem Lesen die Seite mit der Abbildung aus und machen Sie sich anschließend mit allen Funktionen des Gerätes vertraut.

---

CY

Πριν διαβάσετε, ανοίξτε τη σελίδα που περιέχει τις εικόνες και εξοικειωθείτε με όλες τις λειτουργίες της συσκευής.

GB/IE	Translation of the original instructions	Page	4
DE/AT/CH	Originalbetriebsanleitung	Seite	14
CY	Μετάφραση των πρωτότυπων οδηγιών	Σελίδα	25



# Contents

<b>Introduction .....</b>	<b>5</b>
Intended use .....	5
Description of components .....	5
Package contents .....	5
Technical data .....	5
<b>General Power Tool Safety Warnings .....</b>	<b>6</b>
1. Work area safety .....	6
2. Electrical safety .....	6
3. Personal safety .....	7
4. Power tool use and care .....	7
5. Service .....	8
<b>Appliance-specific safety instructions for electric staple guns .....</b>	<b>8</b>
<b>Before use .....</b>	<b>9</b>
Filling the magazine .....	9
Setting the impact force .....	9
<b>Use .....</b>	<b>9</b>
Switching on and off .....	9
Stapling/nailing .....	10
Working with the rip fence .....	10
Troubleshooting .....	10
<b>Maintenance and cleaning .....</b>	<b>10</b>
<b>Disposal .....</b>	<b>10</b>
<b>Warranty .....</b>	<b>11</b>
<b>Service .....</b>	<b>12</b>
<b>Importer .....</b>	<b>12</b>
<b>Translation of the original Conformity Declaration .....</b>	<b>13</b>

## ELECTRIC NAIL GUN/STAPLER PET 25 D4

### Introduction

Congratulations on the purchase of your new appliance. You have chosen a high-quality product. The operating instructions are part of this product. They contain important information about safety, usage and disposal. Before using the product, please familiarise yourself with all operating and safety instructions. Use the product only as described and for the range of applications specified. Please also pass these operating instructions on to any future owner.

### Intended use

This electric staple gun is intended for stapling cardboard, insulating material, leather, material (textiles or natural fibre) and comparable materials onto softwoods or plywood-like material in private households. The appliance is only for use in dry rooms. Any other uses or modification to the appliance is deemed to be improper and carries the risk of serious personal injury. The manufacturer accepts no responsibility for any damage attributable to misuse. This appliance is not intended for commercial use.

### Description of components

- ① Trigger
- ② ON/OFF switch
- ③ Impact force control
- ④ Quick release button
- ⑤ Magazine slider
- ⑥ Marking of the fill level indicator
- ⑦ Rip fence
- ⑧ Magazine
- ⑨ Scale
- ⑩ Fill level window
- ⑪ Red line of the fill level indicator
- ⑫ Face plate

### Package contents

- 1 electric nail gun/stapler
- 300 staples 25 mm
- 200 staples 15 mm
- 300 nails 32 mm
- 200 nails 25 mm
- 1 hex key
- 1 set of operating instructions

### Technical data

Type	PET 25 D4
Rated voltage	230 V~, 50 Hz (AC)
Rated current	1.5 A(S2: 15min)



Operations	up to 30 impacts/min
------------	-------------------------



Short-term operation (SO)	max. 15 min
---------------------------	-------------

Protection class	II /  (Double insulation)
------------------	--



Staple width	6 mm
Staple length	15-25 mm



Nail length	15, 20, 25, 32 mm
-------------	-------------------



alternating current



Read the instructions



This symbol indicates that the device complies with the protection class II.



Declaration of conformity (see chapter "Declaration of conformity"): Products marked with this symbol meet all the applicable Community regulations of the European Economic Area.

### Noise and vibration data:

Noise measurement value determined in accordance with EN 60745-1. The A-rated noise level of the power tool is typically as follows:

Sound pressure level	$L_{pA} = 81,1 \text{ dB (A)}$
Sound power level	$L_{WA} = 92,1 \text{ dB (A)}$
Uncertainty	$K_{pA/WA} = 3 \text{ dB(A)}$

### Wear hearing protection!

Vibration values determined in accordance with EN 60745-1:

Vibration emission value	$a_h = 3.013 \text{ m/s}^2$ ,
Uncertainty	$K = 1.5 \text{ m/s}^2$ .

**⚠ WARNING!**

- ▶ The specified vibration emission value has been measured according to a standardized test method and can be used to compare an electric tool with another. The specified vibration emission value can also be used for an introductory assessment of the suspension. The vibration emission value can differ from the specification value during the actual use of the electric tool, depending on the way the electric tool is used.

**NOTE**

- ▶ Try to determine security measures to protect the operator based on an estimate of the suspension during the actual terms of use (all parts of the operating cycle must be taken into account, for example times when the electric tool is switched off, and those in which it is switched on, but runs without stress).



## General Power Tool Safety Warnings

**⚠ WARNING!**

- ▶ Read all safety warnings and all instructions. Failure to follow the warnings and instructions may result in electric shock, fire and/or orserious injury.

### Save all warnings and instructions for future reference.

The term "power tool" in the warnings refers to your mains-operated (corded) power tool or batteryoperated (cordless) power tool.

## 1. Work area safety

- Keep work area clean and well lit. Cluttered or dark areas invite accidents.
- Do not operate power tools in explosive atmospheres, such as in the presence of flammable liquids, gases or dust. Power tools create sparks which may ignite the dust or fumes.
- Keep children and bystanders away while operating a power tool. Distractions can cause you to lose control.

## 2. Electrical safety

- Power tool plugs must match the outlet. Never modify the plug in any way. Do not use any adapter plugs with earthed (grounded) power tools. Unmodified plugs and matching outlets will reduce risk of electric shock. Avoid body contact with
  - earthed or grounded surfaces, such as pipes, radiators, ranges and refrigerators. There is an increased risk of electric shock if your body is earthed or grounded.
  - Do not expose power tools to rain or wet conditions. Water entering a power tool will increase the risk of electric shock.
  - Do not abuse the cord. Never use the cord for carrying,

- pulling or unplugging the power tool. Keep cord away from heat, oil, sharp edges or moving parts. Damaged or entangled cords increase the risk of electric shock.
- e) When operating a power tool outdoors, use an extension cord suitable for outdoor use. Use of a cord suitable for outdoor use reduces the risk of electric shock.
  - f) If operating a power tool in a damp location is unavoidable, use a residual current device (RCD) protected supply. Use of an RCD reduces the risk of electric shock.

### 3. Personal safety

- a) Stay alert, watch what you are doing and use common sense when operating a power tool. Do not use a power tool while you are tired or under the influence of drugs, alcohol or medication. A moment of inattention while operating power tools may result in serious personal injury.
  - b) Use personal protective equipment. Always wear eye protection. Protective equipment such as dust mask, non-skid safety shoes, hard hat, or hearing protection used for appropriate conditions will reduce personal injuries.
- c) Prevent unintentional starting. Ensure the switch is in the offposition before connecting to power source and/or battery pack, picking up or carrying the tool. Carrying power tools with your finger on the switch or energising power tools that have the switch on invites accidents.
  - d) Remove any adjusting key or wrench before turning the power tool on. A wrench or a key left attached to a rotating part of the power tool may result in personal injury.
  - e) Do not overreach. Keep proper footing and balance at all times. This enables better control of the power tool in unexpected situations.
  - f) Dress properly. Do not wear loose clothing or jewellery. Keep your hair, clothing and gloves away from moving parts. Loose clothes, jewellery or long hair can be caught in moving parts.
  - g) If devices are provided for the connection of dust extraction and collection facilities, ensure these are connected and properly used. Use of dust collection can reduce dust-related hazards.

### 4. Power tool use and care

- a) Do not force the power tool.

Use the correct power tool for your application. The correct power tool will do the job better and safer at the rate for which it was designed.

- b) Do not use the power tool if the switch does not turn it on and off. Any power tool that cannot be controlled with the switch is dangerous and must be repaired.
- c) Disconnect the plug from the power source and/or the battery pack from the power tool before making any adjustments, changing accessories, or storing power tools. Such preventive safety measures reduce the risk of starting the power tool accidentally.
- d) Store idle power tools out of the reach of children. Do not allow persons unfamiliar with the power tool or these instructions to operate the power tool. Power tools are dangerous in the hands of untrained users.
- e) Maintain power tools. Check for misalignment or binding of moving parts, breakage of parts and any other condition that may affect the power tools operation. If damaged, have the power tool repaired before use. Many accidents are caused by poorly maintained power tools.
- f) Keep cutting tools sharp and

clean. Properly maintained cutting tools with sharp cutting edges are less likely to bind and are easier to control.

- g) Use the power tool, accessories and tool bits, etc. in accordance with these instructions, taking into account the working conditions and the work to be performed. Use of the power tool for operations different from those intended could result in a hazardous situation.

## **5. Service**

- a) Have your power tool serviced by a qualified repair person using only identical replacement parts. This will ensure that the safety of the power tool is maintained.

## **Appliance-specific safety instructions for electric staple guns**

- Always check that the power tool contains staples. Careless handling of the staple gun can lead to unexpected ejection of staples which could cause injuries.
- Never aim the power tool at yourself or other people in the vicinity. Unintended triggering will cause a staple to shoot out, which can lead to injuries.
- Do not activate the power tool until it is pressed firmly

against the workpiece. If the power tool is not in contact with the workpiece the staple can rebound off the fastening point.

- Disconnect the power tool from the mains or battery if a staple becomes jammed in the power tool. If the staple gun is connected to a power source, it could be unintentionally activated while removing a jammed staple.
- Be careful when removing a jammed staple. The system may be live and the staple could be forcefully ejected while you are attempting to unblock the jam.
- Never use this staple gun for fastening electrical cables. It is not suitable for the installation of electrical lines, can damage the insulation of electrical cables and thus cause electrical shocks and increase the risk of fire.

## **WARNING!**

- ▶ To avoid risks, damaged mains cables of the appliance should be replaced by the manufacturer or the manufacturer's customer service department or a similarly qualified person.

## Before use

### NOTE

- ▶ Only fill the magazine when the appliance is switched off! Set the ON/OFF switch ② to the position "0" and pull out the plug!

## Filling the magazine

- ◆ Push the quick release button up ⑩, the magazine slider ④ will pop up automatically.
- ◆ Pull the magazine slider ④ to the maximum opening (see fig. A).
- ◆ Fill the magazine ⑥ with staples or nails. Be sure the nails lie flat against the left side of the magazine. (See fig. B.) The nail heads must rest in the magazine's internal groove.
- ◆ After filling, push the magazine slider ④ back into the magazine ⑥ as far as the stop and you hear and feel it click into place.

### NOTE

- ▶ When filling with nails, use the right shaft (as shown in fig. B). Ensure that the nail heads are always at the top.
- ▶ Note the maximum fill level of approx. 72 staples or approx. 70 nails.
- ▶ If the red line on the front of the magazine slider ③ coincides with the marking of the fill level indicator ⑪, then the magazine is empty.

## Setting the impact force

### NOTE

- ▶ Select the lowest impact force sufficient for stapling. Take into account the length of the staples or nails you are using as well as hardness of the material you are working with.

## Impact force control ③

### Increasing the impact force

- ◆ Turn the impact force control ③ to the left handside.

### Reducing the impact force

- ◆ Turn the impact force control ③ to the right handside.

## Use

### Switching on and off

- ◆ Set the ON/OFF switch ② to the position "I" to switch the appliance on.
- ◆ Set the ON/OFF switch ② to the position "0" to switch the appliance off.

## Stapling/nailing

- ◆ Switch the appliance on by moving the ON/OFF switch ② to the position "I".
- ◆ Press the face plate ④ of the appliance onto the location on the material that you want to staple/nail.
- ◆ Press the trigger ① .

### NOTE

- ▶ The integrated safety switch on the face plate prevents accidental triggering.

## Working with the rip fence

If you want to tack with nails or staples at a constant distance to an edge, proceed as follows:

- ◆ Pull out the rip fence ⑤ .
- ◆ Move the rip fence ⑤ along the scale ⑦ until it is at the required distance from the edge of the object that you want to work on.
- ◆ Place the rip fence ⑤ onto the edge of the object that you want to work on.
- ◆ Proceed as described in the section **Stapling/nailing**.

## Troubleshooting

### ⚠ CAUTION!

- ▶ Ensure that the appliance has been disconnected from the power in order to prevent it from being accidentally switched on and causing injuries.

#### Cause

A staple or nail is blocking the appliance.

#### Solution

- ◆ Open the magazine slider ④ (fig. A). This will remove the tension. Use the hex key (fig. C) to remove the screws from the face plate ② .
- ◆ Remove the staple or nail.

The device may only be connected to a power supply with an impedance  $Z_{max} = 0.463 \Omega$  or less.

If necessary, please contact your local power supplier or supply authorities.

## Maintenance and cleaning

### ⚠ WARNING! RISK OF INJURY

- ▶ Always remove the plug from the power socket before working on the appliance.

The electric staple gun is maintenance free.

- The appliance must always be kept clean, dry and free from oil or grease.
- Always clean the appliance directly after finishing work.
- Never permit liquids to enter inside the appliance.
- Use a cloth to clean the housing. Never use petrol, solvents or cleansers which can damage plastic.

## Disposal



The packaging consists of environmentally friendly material. It can be disposed of in the local recycling containers.



**Do not dispose of power tools in your normal domestic waste!**

The adjacent symbol of a crossed -out garbage can on wheels indicates that

this device is subject to the 2012/19/EU directive. This guideline states that at the end of its usage time you are not allowed to dispose of this device with normal household waste, but have to hand in in specially furnished collection points, recycling centers or disposal companies. This disposal is free of charge for you. Protect the environment and dispose of properly. The following applies to the German market:

When buying a new device, you have the right to return the corresponding old device to your dealer. Dealers of electrical and electronic devices with a sales area of at least 400 sqm and food dealers with a sales area of at least 800 sqm that regularly sell electrical and electronic devices are also obliged to take out old devices free of charge, even without a new device being bought if the old devices are bought in no dimensions are larger than 25 cm. The importer or seller offers you return options directly in the branches and markets. Find out more about the return options on site from your dealer.

If your old device contains personal data, you are responsible for your deletion before you return it. If this is possible without destroying the old device, you can see the old batteries or batteries and lamps before returning the old device for disposal and lead it to a separate collection. In the case of fixed batteries, it must be pointed out when disposal that the device contains a battery. You can find out further options for the disposal of the disused product from your community or city administration.



Dispose of the packaging in an environmentally friendly manner. Note the labelling on the packaging and separate the packaging material

components for disposal if necessary. The packaging material is labelled with abbreviations (b) and numbers (a) with the following meanings: 1–7: plastics, 20–22: paper and cardboard, 80–98: composites



Your local community or municipal authorities can provide information on how to dispose of the worn-out product.

## Warranty

Dear Customer,

This appliance has a 3-year warranty valid from the date of purchase. If this product has any faults, you, the buyer, have certain statutory rights. Your statutory rights are not restricted in any way by the warranty described below.

### Warranty conditions

The warranty period starts on the date of purchase. Please keep your receipt in a safe place. This will be required as proof of purchase.

If any material or manufacturing fault occurs within three years of the date of purchase of the product, we will either repair or replace the product for you or refund the purchase price (at our discretion). This warranty service requires that you present the defective appliance and the proof of purchase (receipt) within the three-year warranty period, along with a brief written description of the fault and of when it occurred.

If the defect is covered by the warranty, your product will either be repaired or replaced by us. The repair or replacement of a product does not signify the beginning of a new warranty period.

### Warranty period and statutory claims for defects

The warranty period is not prolonged by repairs effected under the warranty. This also applies to replaced and repaired components. Any damage and defects present at the time of purchase must be reported immediately after unpacking. Repairs carried out after expiry of the warranty period shall be subject to a fee.

### Scope of the warranty

This appliance has been manufactured in accordance with strict quality guidelines and inspected meticulously prior to delivery.

The warranty covers material faults or production faults. The warranty does not extend to product parts subject to normal wear and tear or to fragile parts which could be considered as consumable parts such as switches or parts made of glass.

The warranty does not apply if the product has been damaged, improperly used or improperly maintained. The directions in the operating instructions for the product regarding proper use of the product are to be strictly followed. Uses and actions that are discouraged in the operating instructions or which are warned against must be avoided.

This product is intended solely for private use and not for commercial purposes. The warranty shall be deemed void in cases of misuse or improper handling, use of force and modifications / repairs which have not been carried out by one of our authorised Service centres.

## The warranty period does not apply to

- Normal reduction of the battery capacity over time
- Commercial use of the product
- Damage to or alteration of the product by the customer
- Non-compliance with safety and maintenance instructions, operating errors
- Damage caused by natural hazards

## Warranty claim procedure

To ensure quick processing of your case, please observe the following instructions:

- Please have the till receipt and the item number (IAN) 443711 \_ 2307 available as proof of purchase.
- You will find the item number on the type plate on the product, an engraving on the product, on the front page of the operating instructions (below left) or on the sticker on the rear or bottom of the product.
- If functional or other defects occur, please contact the service department listed either by **telephone** or by **e-mail**.
- You can return a defective product to us free of charge to the service address that will be provided to you. Ensure that you enclose the proof of purchase (till receipt) and information about what the defect is and when it occurred.



You can download these instructions along with many other manuals, product videos and installation software at [www.lidl-service.com](http://www.lidl-service.com).

This QR code will take you directly to the Lidl service page ([www.lidl-service.com](http://www.lidl-service.com)) where you can open your operating instructions by entering the item number (IAN) 443711 \_ 2307.

## **WARNING!**

- ▶ Have your appliance repaired by qualified specialists only. Always use genuine spare parts.
- ▶ Plugs and power cords should only be replaced by the manufacturer of the power tool or the manufacturer's authorised customer service agent.

This will ensure that the safety of the appliance is maintained.

## **NOTE**

- ▶ Replacement parts not listed (such as carbon brushes, switch) can be ordered via our service hotline.

## Service

### **Service Great Britain**

Tel.: +441904 727516

E-Mail: [service-gb@ga-po.de](mailto:service-gb@ga-po.de)

### **Service Ireland**

Tel.: +35316950408

E-Mail: [service-ie@ga-po.de](mailto:service-ie@ga-po.de)

IAN 443711 \_ 2307

## Importer

Please note that the following address is not the service address. Please use the service address provided in the operating instructions.

### **Ga-Po Vertrieb GmbH**

Heinrich-Horten-Str. 5

47906 Kempen

Germany

## Translation of original CE declaration of conformity,

We, GA-PO Vertrieb GmbH, Heinrich-Horten-Str. 5, 47906 Kempen, Germany hereby explain that our product Electric Nail Gun/Stapler, Model no.: PET 25 D4 correspond the following guidelines:

**Machinery Directive**  
(2006/42/EC)

**EMC directive**  
(2014/30/EU)

**Rohs directive, changed by (EU) 2015/863**  
(2011/65/EU\*)

\*) The object described above fulfills the provisions of Directive 2011/65/EU of the European Parliament and the Council of June 8, 2011 to restore the use of certain dangerous substances in electrical and electronic devices.

### Applied harmonized norms and specifications:

EN 60745-1:2009/A11:2010

EN 60745-2-16:2010

EN IEC 55014-1:2021

EN IEC 55014-2:2021

EN IEC 61000-3-2:2019/A1:2021

EN 61000-3-11:2019

EN IEC 63000:2018

Documentation representative:

Dirk Wohlrab

Ga-Po Vertrieb GmbH

Heinrich-Horten-Str. 5

D-47906 Kempen



Location, date: Kempen, 19/01/2024

Legal signature:

Roland Menken

Managing Director

Ga-Po Vertrieb GmbH

# Inhaltsverzeichnis

<b>Einleitung</b> .....	<b>15</b>
Bestimmungsgemäßer Gebrauch .....	15
Teilebeschreibung .....	15
Lieferumfang .....	15
Technische Daten .....	15
<b>Allgemeine Sicherheitshinweise für Elektrowerkzeuge</b> .....	<b>16</b>
1. Arbeitsplatz-Sicherheit .....	16
2. Elektrische Sicherheit .....	16
3. Sicherheit von Personen .....	17
4. Verwendung und Behandlung des Elektrowerkzeugs .....	18
5. Service .....	19
<b>Gerätespezifische Sicherheitshinweise für Eintreibgeräte</b> .....	<b>19</b>
<b>Vor der Inbetriebnahme</b> .....	<b>20</b>
Magazin bestücken .....	20
Schlagkraft einstellen .....	20
<b>Inbetriebnahme</b> .....	<b>21</b>
Ein- und ausschalten .....	21
Heften/Nageln .....	21
Arbeiten mit dem Parallelanschlag .....	21
Fehler beheben .....	21
<b>Wartung und Reinigung</b> .....	<b>21</b>
<b>Entsorgung</b> .....	<b>21</b>
<b>Garantie</b> .....	<b>22</b>
<b>Service</b> .....	<b>23</b>
<b>Importeur</b> .....	<b>23</b>
<b>Original-Konformitätserklärung</b> .....	<b>24</b>

## ELEKTROTACKER PET 25 D4

### Einleitung

Wir beglückwünschen Sie zum Kauf Ihres neuen Gerätes. Sie haben sich damit für ein hochwertiges Produkt entschieden. Die Bedienungsanleitung ist Teil dieses Produkts. Sie enthält wichtige Hinweise für Sicherheit, Gebrauch und Entsorgung. Machen Sie sich vor der Benutzung des Produkts mit allen Bedien- und Sicherheitshinweisen vertraut. Benutzen Sie das Produkt nur wie beschrieben und für die angegebenen Einsatzbereiche. Händigen Sie alle Unterlagen bei Weitergabe des Produkts an Dritte mit aus.

### Bestimmungsgemäßer Gebrauch

Der Elektrotacker ist für den privaten Gebrauch zum Heften von Pappe, Isoliermaterial, Leder, Stoff (Textil- bzw. Naturfaser) und vergleichbaren Materialien auf Hartholz, Weichholz, Spanplatten oder sperrholähnlichem Material geeignet. Der Gebrauch ist nur in trockenen Räumen zugelassen. Jede andere Verwendung oder Veränderung der Maschine gilt als nicht bestimmungsgemäß und birgt erhebliche Unfallgefahren. Für aus bestimmungswidriger Verwendung entstandene Schäden übernimmt der Hersteller keine Haftung. Nicht für den gewerblichen Gebrauch bestimmt.

### Teilebeschreibung

- ❶ Auslöser
- ❷ EIN-/AUS-Schalter
- ❸ Schlagkraftregler
- ❹ Schnellveröffentlichungsknopf
- ❺ Magazinschieber
- ❻ Markierung der Füllstandsanzeige
- ❼ Parallelanschlag
- ❽ Magazin
- ❾ Skalierung
- ❿ Füllstandsanzeige
- ⓫ Rote Linie vorne an dem Magazinschieber
- ⓬ Stirnplatte

### Lieferumfang

- 1 Elektrotacker
- 300 Klammern 25 mm
- 200 Klammern 15 mm
- 300 Nägel 32 mm
- 200 Nägel 25 mm
- 1 Innensechskantschlüssel
- 1 Bedienungsanleitung

### Technische Daten

Typ	PET 25 D4
Bemessungsspannung	230 V~, 50 Hz (Wechselstrom)
Bewertungsstrom	1.5 A(S2: 15min)



Arbeitsgänge	bis zu 30 Schläge/min
--------------	--------------------------

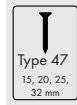


Kurzzeitbetrieb (KB)	max. 15 min
----------------------	-------------



Schutzklasse	II / □ (Doppelisolierung)
--------------	---------------------------

Klammerbreite	6 mm
Klammerlänge	15-25 mm



Nagellänge	15, 20, 25, 32 mm
------------	-------------------



Wechselstrom



Bedienungsanleitung lesen.



Mit diesem Symbol gekennzeichnete Geräte entsprechen der Schutzklasse II.



Konformitätserklärung (siehe Kapitel „Konformitätserklärung“): Mit diesem Symbol gekennzeichnete Produkte erfüllen alle anzuwendenden Gemeinschaftsvorschriften des Europäischen Wirtschaftsraums.

### Geräusch- und Vibrationsinformationen

Messwert für Geräusch ermittelt entsprechend EN 60745-1. Der A-bewertete Geräuschpegel des Elektrowerkzeugs beträgt typischerweise:

Schalldruckpegel:	$L_{pA} = 81,1 \text{ dB (A)}$
Schallleistungspegel:	$L_{WA} = 92,1 \text{ dB (A)}$
Unsicherheit:	$K_{pA/WA} = 3 \text{ dB (A)}$

### Gehörschutz tragen!

Schwingungsgesamtwerte ermittelt entsprechend EN 60745-1:

Schwingungsemissionswert	$a_h = 3.013 \text{ m/s}^2$
Unsicherheit	$K = 1.5 \text{ m/s}^2$

**⚠️ WARNUNG!**

- Der angegebene Schwingungsemissionswert ist nach einem genormten Prüfverfahren gemessen worden und kann zum Vergleich eines Elektrowerkzeugs mit einem anderen verwendet werden. Der angegebene Schwingungsemissionswert kann auch zu einer einleitenden Einschätzung der Aussetzung verwendet werden. Der Schwingungsemissionswert kann während der tatsächlichen Benutzung des Elektrowerkzeugs sich von dem Angabewert unterscheiden, abhängig von der Art und Weise, in der das Elektrowerkzeug verwendet wird.

**HINWEIS**

- Versuchen Sie, Sicherheitsmaßnahmen zum Schutz der Bedienperson festzulegen, die auf einer Abschätzung der Aussetzung während der tatsächlichen Benutzungsbedingungen beruhen (hierbei sind alle Anteile des Betriebszyklus zu berücksichtigen, beispielsweise Zeiten, in denen das Elektrowerkzeug abgeschaltet ist, und solche, in denen es zwar eingeschaltet ist, aber ohne Belastung läuft).



## Allgemeine Sicherheitshinweise für Elektrowerkzeuge

**⚠️ WARNUNG!**

- Lesen Sie alle Sicherheitshinweise und Anweisungen. Versäumnisse bei der Einhaltung der Sicherheitshinweise und Anweisungen können elektrischen Schlag, Brand und/oder schwere Verletzungen verursachen.

**Bewahren Sie alle  
Sicherheitshinweise und  
Anweisungen für die Zukunft  
auf.**

Der in den Sicherheitshinweisen verwendete Begriff „Elektrowerkzeug“ bezieht sich auf netzbetriebene Elektrowerkzeuge (mit Netzkabel) und auf akkubetriebene Elektrowerkzeuge (ohne Netzkabel).

## 1. Arbeitsplatz-Sicherheit

- Halten Sie Ihren Arbeitsbereich sauber und gut beleuchtet. Unordnung und unbeleuchtete Arbeitsbereiche können zu Unfällen führen.
- Arbeiten Sie mit dem Elektrowerkzeug nicht in explosionsgefährdeter Umgebung, in der sich brennbare Flüssigkeiten, Gase oder Stäube befinden. Elektrowerkzeuge erzeugen Funken, die den Staub oder die Dämpfe entzünden können.
- Halten Sie Kinder und andere Personen während der Benutzung des Elektrowerkzeugs fern. Bei Ablenkung können Sie die Kontrolle über das Gerät verlieren.

## 2. Elektrische Sicherheit

- Der Anschlussstecker des Elektrowerkzeuges muss in die Steckdose passen. Der Stecker darf in keiner Weise verändert werden. Verwenden

- Sie keine Adapterstecker gemeinsam mit schutzgeerdeten Elektrowerkzeugen. Unveränderte Stecker und passende Steckdosen verringern das Risiko eines elektrischen Schlages.
- b) Vermeiden Sie Körperkontakt mit geerdeten Oberflächen, wie von Rohren, Heizungen, Herden und Kühlschränken. Es besteht ein erhöhtes Risiko durch elektrischen Schlag, wenn Ihr Körper geerdet ist.
  - c) Halten Sie Elektrowerkzeuge von Regen oder Nässe fern. Das Eindringen von Wasser in ein Elektrogerät erhöht das Risiko eines elektrischen Schlages.
  - d) Zweckentfremden Sie das Kabel nicht, um das Elektrowerkzeug zu tragen, aufzuhängen oder um den Stecker aus der Steckdose zu ziehen. Halten Sie das Kabel fern von Hitze, Öl, scharfen Kanten oder sich bewegenden Geräteteilen. Beschädigte oder verwickelte Kabel erhöhen das Risiko eines elektrischen Schlages.
  - e) Wenn Sie mit einem Elektrowerkzeug im Freien arbeiten, verwenden Sie nur Verlängerungskabel, die auch für den Außenbereich geeignet sind. Die Anwendung eines für den Außenbereich geeigneten Verlängerungskabels verringert

das Risiko eines elektrischen Schlages.

- f) Wenn der Betrieb des Elektrowerkzeuges in feuchter Umgebung nicht vermeidbar ist, verwenden Sie einen Fehlerstromschutzschalter. Der Einsatz eines Fehlerstromschutzschalters vermindert das Risiko eines elektrischen Schlages.

### 3. Sicherheit von Personen

- a) Seien Sie stets aufmerksam, achten Sie darauf, was Sie tun und gehen Sie mit Vernunft an die Arbeit mit einem Elektrowerkzeug. Benutzen Sie kein Elektrowerkzeug, wenn Sie müde sind oder unter dem Einfluss von Drogen, Alkohol oder Medikamenten stehen. Ein Moment der Unachtsamkeit beim Gebrauch des Elektrowerkzeuges kann zu ernsthaften Verletzungen führen.
- b) Tragen Sie persönliche Schutzausrüstung und immer eine Schutzbrille. Das Tragen persönlicher Schutzausrüstung wie Staubmaske, rutschfeste Sicherheitsschuhe, Schutzhelm oder Gehörschutz, je nach Art und Einsatz des Elektrowerkzeuges, verringert das Risiko von Verletzungen.
- c) Vermeiden Sie eine unbeabsichtigte

Inbetriebnahme. Vergewissern Sie sich, dass das Elektrowerkzeug ausgeschaltet ist, bevor Sie es an die Stromversorgung und/oder den Akku anschließen, es aufnehmen oder tragen. Wenn Sie beim Tragen des Elektrowerkzeuges den Finger am Schalter haben oder das Gerät bereits eingeschaltet an die Stromversorgung anschließen, kann dies zu Unfällen führen.

- d) Entfernen Sie Einstellwerkzeuge oder Schraubenschlüssel, bevor Sie das Elektrowerkzeugeinschalten. Ein Werkzeug oder Schlüssel, der sich in einem drehenden Geräteteil befindet, kann zu Verletzungen führen.
- e) Vermeiden Sie eine abnormale Körperhaltung. Sorgen Sie für einen sicheren Stand und halten Sie jederzeit das Gleichgewicht. Dadurch können Sie das Elektrowerkzeug in unerwarteten Situationen besser kontrollieren.
- f) Tragen Sie geeignete Kleidung. Tragen Sie keine weite Kleidung oder Schmuck. Halten Sie Haare, Kleidung und Handschuhe fern von sich bewegenden Teilen. Lockere Kleidung, Schmuck oder lange Haare können von sich bewegenden Teilen erfasst

werden.

- g) Wenn Staubabsaug- und auffangeinrichtungen montiert werden können, vergewissern Sie sich, dass diese angeschlossen sind und richtig verwendet werden. Die Verwendung einer Staubabsaugung kann Gefährdungen durch Staub verringern.

#### **4. Verwendung und Behandlung des Elektrowerkzeugs**

- a) Überlasten Sie das Gerät nicht. Verwenden Sie für Ihre Arbeit das dafür bestimmte Elektrowerkzeug. Mit dem passenden Elektrowerkzeug arbeiten Sie besser und sicherer im angegebenen Leistungsbereich.
- b) Benutzen Sie kein Elektrowerkzeug, dessen Schalter defekt ist. Ein Elektrowerkzeug, das sich nicht mehr ein- oder ausschalten lässt, ist gefährlich und muss repariert werden.
- c) Ziehen Sie den Stecker aus der Steckdose und/oder entfernen Sie den Akku, bevor Sie Geräteeinstellungen vornehmen, Zubehörteile wechseln oder das Gerät weglegen. Diese Vorsichtsmaßnahme verhindert den unbeabsichtigten Start des

- Elektrowerkzeuges.
- d) Bewahren Sie unbenutzte Elektrowerkzeuge außerhalb der Reichweite von Kindern auf. Lassen Sie Personen das Gerät nicht benutzen, die mit diesem nicht vertraut sind oder diese Anweisungen nicht gelesen haben. Elektrowerkzeuge sind gefährlich, wenn sie von unerfahrenen Personen benutzt werden.
- e) Pflegen Sie Elektrowerkzeuge mit Sorgfalt. Kontrollieren Sie, ob bewegliche Teile einwandfrei funktionieren und nicht klemmen, ob Teile gebrochen oder so beschädigt sind, dass die Funktion des Elektrowerkzeuges beeinträchtigt ist. Lassen Sie beschädigte Teile vor dem Einsatz des Gerätes reparieren. Viele Unfälle haben ihre Ursache in schlecht gewarteten Elektrowerkzeugen.
- f) Halten Sie Schneidwerkzeuge scharf und sauber. Sorgfältig gepflegte Schneidwerkzeuge mit scharfen Schneidkanten verklemmen sich weniger und sind leichter zu führen.
- g) Verwenden Sie Elektrowerkzeug, Zubehör, Einsatzwerkzeuge usw. entsprechend diesen Anweisungen. Berücksichtigen Sie dabei die Arbeitsbedingungen

und die auszuführende Tätigkeit. Der Gebrauch von Elektrowerkzeugen für andere als die vorgesehenen Anwendungen kann zu gefährlichen Situationen führen.

## 5. Service

- a) Lassen Sie Ihr Elektrowerkzeug nur von qualifiziertem Fachpersonal und nur mit Originalersatzteilen reparieren. Damit wird sichergestellt, dass die Sicherheit des Elektrowerkzeuges erhalten bleibt.

## Gerätespezifische Sicherheitshinweise für Eintreibgeräte

- Gehen Sie immer davon aus, dass das Elektrowerkzeug Klammern enthält. Die sorglose Handhabung des Eintreibgerätes kann zum unerwarteten Ausschießen von Klammern führen und Sie verletzen.
- Zielen Sie mit dem Elektrowerkzeug nicht auf sich selbst oder andere Personen in der Nähe. Durch unerwartetes Auslösen wird eine Klammer ausgestoßen, was zu Verletzungen führen kann.
- Betätigen Sie das Elektrowerkzeug nicht, bevor es fest auf das Werkstück gesetzt ist. Wenn das

Elektrowerkzeug keinen Kontakt mit dem Werkstück hat, kann die Klammer von der Befestigungsstelle abprallen.

- Trennen Sie das Elektrowerkzeug vom Netz oder vom Akku, wenn die Klammer im Elektrowerkzeug klemmt. Wenn das Eintreibgerät angeschlossen ist, kann es beim Entfernen einer fest sitzenden Klammer versehentlich betätigt werden.
- Seien Sie vorsichtig beim Entfernen einer fest sitzenden Klammer. Das System kann gespannt sein und die Klammer kräftig ausgestoßen werden, während Sie versuchen die Verklebung zu beseitigen.
- Verwenden Sie dieses Elektrowerkzeug nicht zur Befestigung von Elektroleitungen. Es ist nicht für die Installation von Elektroleitungen geeignet, kann die Isolierung von Elektrokabeln beschädigen und so elektrischen Schlag und Feuergefahren verursachen.

## **⚠ WARNING!**

- ▶ Wenn die Netzanschlussleitung dieses Gerätes beschädigt wird, muss sie durch den Hersteller oder seinen Kundendienst oder eine ähnlich qualifizierte Person ersetzt werden, um Gefährungen zu vermeiden.
- ▶ Sichern Sie das Werkstück. Ein mit Spannvorrichtungen oder Schraubstock festgehaltenes Werkstück ist sicherer gehalten als mit Ihrer Hand.

## Vor der Inbetriebnahme

### HINWEIS

- ▶ Bestücken Sie das Magazin nur bei ausgeschaltetem Gerät! Stellen Sie den EIN-/AUSSCHALTER ② auf die Position „0“ und ziehen Sie den Netzstecker!

## Magazin bestücken

- ◆ Schieben Sie den Knopf ④ des Schnellverschlusses nach oben. Der Magazinschieber ④ springt automatisch hervor.
- ◆ Ziehen Sie den Magazinschieber ④ zum Anschlag heraus. (Siehe Abb. A.)
- ◆ Befüllen Sie das Magazin ⑤ mit Klammern oder Nägeln. Stellen Sie sicher, dass die Nägel an der linken Wand des Magazins plan aufliegen. (Siehe Abb. B.) Die Nagelköpfe müssen in der inneren Aussparung des Magazins liegen.
- ◆ Schieben Sie nach dem Befüllen den Magazinschieber ④ bis zum Anschlag in das Magazin ⑤ bis dieser spürbar und hörbar einrastet.

### HINWEIS

- ▶ Verwenden Sie zum Befüllen mit Nägeln den rechten Schacht, wie im Detailbild in Abb. B ersichtlich. Achten Sie darauf, dass sich der Nagelkopf stets oben befindet.
- ▶ Beachten Sie beim Befüllen die maximale Füllmenge von ca. 72 Klammern oder ca. 70 Nägel.
- ▶ Wenn die rote Linie vorne an dem Magazinschieber ④ mit der Markierung der Füllstandsanzeige ④ übereinstimmt, dann ist das Magazin leer.

## Schlagkraft einstellen

### HINWEIS

- ▶ Wählen Sie die geringste Schlagkraft aus, die Sie zum Heften benötigen. Beachten Sie dabei die Länge der verwendeten Klammern oder Nägel, sowie die Festigkeit des zu verarbeitenden Materials.

## Schlagkraftregler ③

### Schlagkraft erhöhen

- ◆ Drehen Sie den Schlagkraftregler ③ auf der linken Seite.

### Schlagkraft verringern

- ◆ Drehen Sie den Schlagkraftregler ③ zur rechten Seite.

## Inbetriebnahme

### Ein- und ausschalten

- ◆ Stellen Sie den EIN-/AUS-Schalter ② auf die Position „I“, um das Gerät einzuschalten.
- ◆ Stellen Sie den EIN-/AUS-Schalter ② auf die Position „0“, um das Gerät auszuschalten.

### Heften/Nageln

- ◆ Schalten Sie das Gerät ein, indem Sie den EIN-/AUS-Schalter ② auf die Position „I“ stellen.
- ◆ Drücken Sie das Gerät mit der Stirnplatte ④ an die Stelle des Materials, die Sie heften/nageln möchten.
- ◆ Drücken Sie den Auslöser ①.

## HINWEIS

- ▶ Die eingebaute Schussicherung in der Stirnplatte verhindert eine unbeabsichtigte Auslösung.

## Arbeiten mit dem Parallelanschlag

Falls Sie Nägel oder Klammern mit dem immer selben Abstand zu einer Kante eintreiben wollen, gehen Sie wie folgt vor:

- ◆ Ziehen Sie den Parallelanschlag ⑤.
- ◆ Führen Sie den Parallelanschlag ⑤ die Skalierung ⑦ entlang, bis zu dem gewünschten Abstand von der Kante des Objekts, dass Sie bearbeiten möchten.
- ◆ Setzen Sie den Parallelanschlag ⑤ an die Kante des Objekts an, dass sie bearbeiten möchten.
- ◆ Fahren Sie, wie im Kapitel **Heften/Nageln** beschrieben fort.

## Fehler beheben

### **ACHTUNG!**

- ▶ Stellen Sie sicher, dass das Gerät vom Strom getrennt ist, um das ungewollte Einschalten und folgende Verletzungen zu vermeiden.

### Ursache

Eine Klammer oder ein Nagel blockiert das Gerät.

### Lösung

- ◆ Öffnen Sie den Magazinschieber ④ (Abb. A). Sie lösen dadurch die Vorspannung. Lösen Sie mit dem Innensechskantschlüssel (Abb. C) die Schrauben an der Stirnplatte ④.
- ◆ Entfernen Sie die Klammer oder den Nagel.

Das Gerät darf nur an eine Stromversorgung mit einer Impedanz von  $Z_{\max} = 0,463 \Omega$  oder weniger angeschlossen werden. Wenn nötig, kontaktieren Sie bitte Ihren örtlichen Stromanbieter oder die verantwortlichen Behörden.

## Wartung und Reinigung

### **WARNUNG! VERLETZUNGSGEFAHR**

- ▶ Ziehen Sie vor allen Arbeiten am Gerät den Netzstecker aus der Steckdose!

Der Elektrotacker ist wartungsfrei.

- Das Gerät muss stets sauber, trocken und frei von Öl oder Schmierfetten sein.
- Reinigen Sie das Gerät direkt nach Abschluss der Arbeit.
- Es dürfen keine Flüssigkeiten in das Innere des Gerätes gelangen.
- Verwenden Sie zum Reinigen des Gehäuses ein Tuch. Verwenden Sie niemals Benzin, Lösungsmittel oder Reiniger, die Kunststoff angreifen.

## Entsorgung



Die Verpackung besteht aus umweltfreundlichen Materialien. Sie kann in den örtlichen Recyclebehältern entsorgt werden.



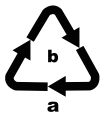
Werfen Sie Elektrowerkzeuge nicht in den Hausmüll!

Das nebenstehende Symbol einer durchgestrichenen Mülltonne auf Rädern

zeigt an, dass dieses Gerät der Richtlinie 2012/19/EU unterliegt. Diese Richtlinie besagt, dass Sie dieses Gerät am Ende seiner Nutzungszeit nicht mit dem normalen Haushaltsmüll entsorgen dürfen, sondern in speziell eingerichteten Sammelstellen, Wertstoffhöfen oder Entsorgungsbetrieben abgeben müssen. Diese Entsorgung ist für Sie kostenfrei. Schonen Sie die Umwelt und entsorgen Sie fachgerecht. Für den deutschen Markt gilt:

Beim Kauf eines Neugerätes haben Sie das Recht, das entsprechende Altgerät an Ihren Händler zurückzugeben. Händler von Elektro- und Elektronikgeräten mit einer Verkaufsfläche von mindestens 400 qm sowie Lebensmittelhändler mit einer Verkaufsfläche von mindestens 800 qm, die regelmäßig Elektro- und Elektronikgeräte verkaufen, sind außerdem verpflichtet, Altgeräte unentgeltlich zurückzunehmen, auch ohne dass ein Neugerät gekauft wird, wenn die Altgeräte in keiner Abmessung größer sind als 25 cm. Der Importeur oder Verkäufer bietet Ihnen Rücknahmemöglichkeiten direkt in den Filialen und Märkten an. Informieren Sie sich auch bei Ihrem Händler über die Rücknahmemöglichkeiten vor Ort.

Sofern Ihr Altgerät personenbezogene Daten enthält, sind Sie selbst für deren Löschung verantwortlich, bevor Sie es zurückgeben. Sofern dies ohne Zerstörung des Altgerätes möglich ist, entnehmen Sie die alten Batterien oder Akkus sowie Lampen bevor Sie das Altgerät zur Entsorgung zurückgeben und führen Sie sie einer separaten Sammlung zu. Bei fest eingebauten Akkus ist bei der Entsorgung darauf hinzuweisen, dass das Gerät einen Akku enthält. Weitere Möglichkeiten zur Entsorgung des ausgedienten Produkts erfahren Sie bei Ihrer Gemeinde- oder Stadtverwaltung.



Entsorgen Sie die Verpackung umweltgerecht. Beachten Sie die Kennzeichnung auf den verschiedenen Verpackungsmaterialien und trennen Sie diese

gegebenenfalls gesondert. Die Verpackungsmaterialien sind gekennzeichnet mit Abkürzungen (a) und Ziffern (b) mit folgender Bedeutung: 1–7: Kunststoffe, 20–22: Papier und Pappe, 80–98: Verbundstoffe.

## Garantie

Sehr geehrte Kundin, sehr geehrter Kunde, Sie erhalten auf dieses Gerät 3 Jahre Garantie ab Kaufdatum. Im Falle von Mängeln dieses Produkts stehen Ihnen gegen den Verkäufer des Produkts gesetzliche Rechte zu. Diese gesetzlichen Rechte werden durch unsere im Folgenden dargestellte Garantie nicht eingeschränkt.

### Garantiebedingungen

Die Garantiefrist beginnt mit dem Kaufdatum. Bitte bewahren Sie den Kassenbon gut auf. Dieser wird als Nachweis für den Kauf benötigt. Tritt innerhalb von drei Jahren ab dem Kaufdatum dieses Produkts ein Material- oder Fabrikationsfehler auf, wird das Produkt von uns – nach unserer Wahl – für Sie kostenlos repariert, ersetzt oder der Kaufpreis erstattet. Diese Garantieleistung setzt voraus, dass innerhalb der Dreijahresfrist das defekte Gerät und der Kaufbeleg (Kassenbon) vorgelegt und schriftlich kurz beschrieben wird, worin der Mangel besteht und wann er aufgetreten ist. Wenn der Defekt von unserer Garantie gedeckt ist, erhalten Sie das reparierte oder ein neues Produkt zurück. Mit Reparatur oder Austausch des Produkts beginnt kein neuer Garantiezeitraum.

### Garantiezeit und gesetzliche Mängelansprüche

Die Garantiezeit wird durch die Gewährleistung nicht verlängert. Dies gilt auch für ersetzte und reparierte Teile. Eventuell schon beim Kauf vorhandene Schäden und Mängel müssen sofort nach dem Auspacken gemeldet werden. Nach Ablauf der Garantiezeit anfallende Reparaturen sind kostenpflichtig.

### Garantieumfang

Das Gerät wurde nach strengen Qualitätsrichtlinien sorgfältig produziert und vor Auslieferung gewissenhaft geprüft.

Die Garantieleistung gilt für Material- oder Fabrikationsfehler. Diese Garantie erstreckt sich nicht auf Produktteile, die normaler Abnutzung ausgesetzt sind und daher als Verschleißteile angesehen werden können oder für Beschädigungen an zerbrechlichen Teilen, z. B. Schalter oder Teile, die aus Glas gefertigt sind.

Diese Garantie verfällt, wenn das Produkt beschädigt, nicht sachgemäß benutzt oder gewartet wurde. Für eine sachgemäße Benutzung des Produkts sind

alle in der Bedienungsanleitung aufgeführten Anweisungen genau einzuhalten. Verwendungszwecke und Handlungen, von denen in der Bedienungsanleitung abgeraten oder vor denen gewarnt wird, sind unbedingt zu vermeiden.

Das Produkt ist nur für den privaten und nicht für den gewerblichen Gebrauch bestimmt. Bei missbräuchlicher und unsachgemäßer Behandlung, Gewaltanwendung und bei Eingriffen, die nicht von unserer autorisierten Servicenederlassung vorgenommen wurden, erlischt die Garantie.

## Garantiezeit gilt nicht bei

- normaler Abnutzung der Akkukapazität
- gewerblichen Gebrauch des Produktes
- Beschädigung oder Veränderung des Produktes durch den Kunden
- Missachtung der Sicherheits- und Wartungsvorschriften, Bedienungsfehler
- Schäden durch Elementarereignisse

## Abwicklung im Garantiefall

Um eine schnelle Bearbeitung Ihres Anliegens zu gewährleisten, folgen Sie bitte den folgenden Hinweisen:

- Bitte halten Sie für alle Anfragen den Kassensbon und die Artikelnummer (IAN) 443711 \_ 2307 als Nachweis für den Kauf bereit.
- Die Artikelnummer entnehmen Sie bitte dem Typenschild am Produkt, einer Gravur am Produkt, dem Titelblatt der Bedienungsanleitung (unten links) oder dem Aufkleber auf der Rückseite des Produktes.
- Sollten Funktionsfehler oder sonstige Mängel auftreten, kontaktieren Sie zunächst die nachfolgend benannte Serviceabteilung **telefonisch** oder per **E-Mail**.
- Ein als defekt erfasstes Produkt können Sie dann unter Beifügung des Kaufbelegs (Kassensbon) und der Angabe, worin der Mangel besteht und wann er aufgetreten ist, für Sie portofrei an die Ihnen mitgeteilte Serviceanschrift übersenden.



Auf [www.lidl-service.com](http://www.lidl-service.com) können Sie diese und viele weitere Handbücher, Produktvideos und Installationssoftware herunterladen.

Mit diesem QR-Code gelangen Sie direkt auf die Lidl-Service-Seite ([www.lidl-service.com](http://www.lidl-service.com)) und können mittels der Eingabe der Artikelnummer (IAN) 443711 \_ 2307 Ihre Bedienungsanleitung öffnen.

## ⚠ WARNING!

- ▶ Lassen Sie Ihr Gerät nur von qualifiziertem Fachpersonal und nur mit Originalersatzteilen reparieren.
- ▶ Lassen Sie den Austausch des Steckers oder der Anschlussleitung immer vom Hersteller des Elektrowerkzeugs oder seinem Kundendienst ausführen.

Damit wird sichergestellt, dass die Sicherheit des Gerätes erhalten bleibt.

## HINWEIS

- ▶ Nicht aufgeführte Ersatzteile (wie z.B. Kohlebürsten, Schalter) können Sie über unsere Callcenter bestellen.

## Service

### DE Service Deutschland

Tel.: +49 2152 9603 100  
E-Mail: [service-de@ga-po.de](mailto:service-de@ga-po.de)

### AT Service Österreich

Tel.: 0800 012345  
E-Mail: [service-at@ga-po.de](mailto:service-at@ga-po.de)

### CH Service Schweiz

Tel.: +41 215750005  
E-Mail: [service-ch@ga-po.de](mailto:service-ch@ga-po.de)

IAN 443711 \_ 2307

## Importeur

Bitte beachten Sie, dass die folgende Anschrift keine Serviceanschrift ist. Kontaktieren Sie zunächst die benannte Servicestelle.

### Ga-Po Vertrieb GmbH

Heinrich-Horten-Str. 5  
47906 Kempen  
Germany

## Originale EU Konformitätserklärung

Wir, Ga-Po Vertrieb GmbH, Heinrich-Horten-Str. 5, 47906 Kempen, Germany erklären hiermit in eigener Verantwortung, dass unser Produkt, ELEKTROTACKER, Modell-Nr.: PET 25 D4 den folgenden Richtlinien entspricht:

**Maschinenrichtlinie**  
(2006/42/EG)

**EMV-Richtlinie**  
(2014/30/EU)

**RoHS-Richtlinie, geändert durch (EU) 2015/863**  
(2011/65/EU\*)

\*) Der oben beschriebene Gegenstand der Erklärung erfüllt die Vorschriften der Richtlinie 2011/65/EU des Europäischen Parlaments und des Rates vom 8. Juni 2011 zur Beschränkung der Verwendung bestimmter gefährlicher Stoffe in Elektro- und Elektronikgeräten.

### Angewandte harmonisierte Normen und Spezifikationen:

EN 60745-1:2009/A11:2010

EN 60745-2-16:2010

EN IEC 55014-1:2021

EN IEC 55014-2:2021

EN IEC 61000-3-2:2019/A1:2021

EN 61000-3-11:2019

EN IEC 63000:2018

Dokumentationsbevollmächtigter:

Dirk Wohlrab

Ga-Po Vertrieb GmbH

Heinrich-Horten-Str. 5

D-47906 Kempen



Ort, Datum: Kempen, 19/01/2024

Rechtsgültige Unterschrift:

Roland Menken

Geschäftsführer

Ga-Po Vertrieb GmbH

## Περιεχόμενα

<b>Εισαγωγή .....</b>	<b>26</b>
Προβλεπόμενη χρήση.....	26
Περιγραφή εξαρτημάτων.....	26
Περιεχόμενα συσκευασίας.....	26
Τεχνικά δεδομένα.....	26
<b>Γενικές προειδοποιήσεις για την ασφάλεια του ηλεκτρικού εργαλείου.....</b>	<b>27</b>
1. Ασφάλεια χώρου εργασίας.....	27
2. Ηλεκτρική ασφάλεια.....	27
3. Προσωπική ασφάλεια.....	28
4. Χρήση και φροντίδα ηλεκτρικού εργαλείου.....	29
5. Σέρβις .....	30
<b>Ειδικές οδηγίες ασφαλείας για τη συσκευή για ηλεκτρικά καρφωτικά.....</b>	<b>30</b>
<b>Πριν από τη χρήση.....</b>	<b>31</b>
Πλήρωση του γεμιστήρα.....	31
Ρύθμιση της δύναμης κρούσης.....	31
<b>Χρήση.....</b>	<b>32</b>
Ενεργοποίηση και απενεργοποίηση.....	32
Συρραφή/Κάρφωμα.....	32
Δουλεύοντας με τον οδηγό κοπής.....	32
Αντιμετώπιση προβλημάτων.....	32
<b>Συντήρηση και καθαρισμός.....</b>	<b>32</b>
<b>Απόρριψη.....</b>	<b>32</b>
<b>Εγγύηση.....</b>	<b>33</b>
<b>Σέρβις .....</b>	<b>35</b>
<b>Εισαγωγέας.....</b>	<b>35</b>
<b>Μετάφραση της αρχικής Δήλωσης συμμόρφωσης .....</b>	<b>36</b>

## ΗΛΕΚΤΡΙΚΟ ΚΑΡΦΩΤΙΚΟ PET 25 D4

### Εισαγωγή

Συγχαρητήρια για την αγορά της νέας σας συσκευής. Έχετε επιλέξει ένα προϊόν υψηλής ποιότητας.

Οι οδηγίες λειτουργίας αποτελούν μέρος αυτού του προϊόντος. Περιέχουν σημαντικές πληροφορίες για την ασφάλεια, τη χρήση και την απόρριψη. Πριν χρησιμοποιήσετε το προϊόν, εξοικειωθείτε με όλες τις οδηγίες λειτουργίας και ασφάλειας. Χρησιμοποιείστε το προϊόν μόνο όπως περιγράφεται και μόνο για τον αναφερόμενο σκοπό. Επίσης, δώστε αυτές τις οδηγίες λειτουργίας σε οποιονδήποτε μελλοντικό κάτοχο.

### Προβλεπόμενη χρήση

Αυτό το ηλεκτρικό συρραπτικό προορίζεται για τη συρραφή χαρτονιού, μονωτικού υλικού, δέρματος, υλικών (υφασμάτων ή φυσικών ινών) και συγκρίσιμων υλικών σε μαλακά ξύλα ή υλικά παρόμοια με κόντρα πλακέ σε ιδιωτικά νοικοκυριά. Η συσκευή προορίζεται μόνο για χρήση σε ξηρούς χώρους. Οποιαδήποτε άλλη χρήση ή τροποποίηση της συσκευής θεωρείται ακατάλληλη και ενέχει τον κίνδυνο σοβαρού προσωπικού τραυματισμού. Ο κατασκευαστής δεν φέρει καμία ευθύνη για τυχόν ζημιές που οφείλονται σε κακή χρήση. Αυτό το μηχανήμα δεν είναι κατάλληλο για εμπορική χρήση.

### Περιγραφή εξαρτημάτων

- ❶ Σκανδάλη
- ❷ Διακόπτης ΕΝΕΡΓΟΠΟΙΗΣΗΣ/ ΑΠΕΝΕΡΓΟΠΟΙΗΣΗΣ
- ❸ Έλεγχος δύναμης κρούσης
- ❹ Κουμπί γρήγορης απελευθέρωσης
- ❺ Ρυθμιστικό γεμιστήρα
- ❻ Σήμανση του δείκτη επιπέδου πλήρωσης
- ❼ Οδηγός κοπής
- ❽ Γεμιστήρας
- ❾ Κλίμακα
- ❿ Παράθυρο επιπέδου συμπληρώματος
- ⓫ Κόκκινη γραμμή του δείκτη επιπέδου πλήρωσης
- ⓬ Δίσκος συγκράτησης

### Περιεχόμενα συσκευασίας

- 1 ηλεκτρικό καρφωτικό
- 300 συνδετήρες 25 mm
- 200 συνδετήρες 15 mm
- 300 καρφιά 32 mm
- 200 καρφιά 25 mm
- 1 εξαγωνικό κλειδί
- 1 σετ οδηγιών λειτουργίας

### Τεχνικά δεδομένα

Τύπος	PET 25 D4
Όνομαστική τάση	230 V~, 50 Hz (AC)
Όνομαστικό ρεύμα	1.5 A(S2: 15min)

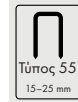


Λειτουργίες	έως 30 κρούσεις/λεπ.
-------------	-------------------------

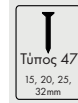


Βραχυπρόθεσμη λειτουργία (SO)	μέγ. 15 λεπ.
-------------------------------	--------------

Κατηγορία προστασίας II / (Διπλή μόνωση)



Πλάτος συνδετήρα	6mm
Μήκος συνδετήρα	15-25 mm



Μήκος καρφιού	15, 20, 25, 32 mm
---------------	-------------------



Εναλλασσόμενο ρεύμα



Διαβάστε τις οδηγίες



Αυτό το σύμβολο υποδεικνύει ότι η συσκευή συμμορφώνεται με την κατηγορία προστασίας II.



Δήλωση συμμόρφωσης (βλ. κεφάλαιο «Δήλωση συμμόρφωσης»): Τα προϊόντα που επισημαίνονται με αυτό το σύμβολο πληρούν όλους τους ισχύοντες κοινοτικούς κανονισμούς του Ευρωπαϊκού Οικονομικού Χώρου.

### Δεδομένα θορύβου και κραδασμών:

Η τιμή μέτρησης θορύβου προσδιορίζεται σύμφωνα με το EN 60745-1. Το επίπεδο θορύβου με διαβάθμιση A του ηλεκτρικού εργαλείου είναι συνήθως ως εξής:

Στάθμη ηχητικής πίεσης	$L_{pA} = 81,1 \text{ dB (A)}$
Στάθμη ηχητικής ισχύος	$L_{WA} = 92,1 \text{ dB (A)}$
Αβεβαιότητα	$K_{pA/WA} = 3 \text{ dB (A)}$

### Να φοράτε προστατευτικά ακοής!

Οι τιμές κραδασμών καθορίζονται σύμφωνα με το EN 60745-1:

Τιμή εκπομπής κραδασμών	$a_h = 3.013 \text{ m/s}^2$ ,
Αβεβαιότητα	$K = 1.5 \text{ m/s}^2$ .

## ΠΡΟΕΙΔΟΠΟΙΗΣΗ!

- ▶ Η καθορισμένη τιμή εκπομπής κραδασμών έχει μετρηθεί σύμφωνα με μια τυποποιημένη μέθοδο δοκιμής και μπορεί να χρησιμοποιηθεί για τη σύγκριση ενός ηλεκτρικού εργαλείου με άλλο. Η καθορισμένη τιμή εκπομπής κραδασμών μπορεί επίσης να χρησιμοποιηθεί για μια εισαγωγική αξιολόγηση της ανάρτησης. Η τιμή εκπομπής κραδασμών μπορεί να διαφέρει από την τιμή προδιαγραφών κατά την πραγματική χρήση του ηλεκτρικού εργαλείου, ανάλογα με τον τρόπο χρήσης του ηλεκτρικού εργαλείου.

## ΣΗΜΕΙΩΣΗ

- ▶ Προσπαθήστε να καθορίσετε μέτρα ασφαλείας για την προστασία του χειριστή με βάση μια εκτίμηση της ανάρτησης κατά τη διάρκεια των πραγματικών όρων χρήσης (όλα τα μέρη του κύκλου λειτουργίας πρέπει να ληφθούν υπόψη, για παράδειγμα οι χρόνοι όταν το ηλεκτρικό εργαλείο είναι απενεργοποιημένο και εκείνοι στους οποίους είναι ενεργοποιημένο, αλλά λειτουργεί χωρίς άγχος).



## Γενικές προειδοποιήσεις για την ασφάλεια του ηλεκτρικού εργαλείου

## ΠΡΟΕΙΔΟΠΟΙΗΣΗ!

- ▶ Διαβάστε όλες τις προειδοποιήσεις ασφαλείας και όλες τις οδηγίες. Η μη τήρηση των προειδοποιήσεων και των οδηγιών μπορεί να προκαλέσει ηλεκτροπληξία, πυρκαγιά και/ή σοβαρό τραυματισμό.

## Αποθηκεύστε όλες τις προειδοποιήσεις και τις οδηγίες για μελλοντική αναφορά.

Ο όρος «ηλεκτρικό εργαλείο» στις προειδοποιήσεις αναφέρεται στο ηλεκτρικό εργαλείο που τροφοδοτείται από το δίκτυο (με καλώδιο) ή στο ηλεκτρικό εργαλείο που λειτουργεί με μπαταρία (ασύρματο).

## 1. Ασφάλεια χώρου εργασίας

- Διατηρήστε τον χώρο εργασίας καθαρό και καλά φωτισμένο. Ακατάστατες ή σκοτεινές περιοχές προκαλούν ατυχήματα.
- Μη χρησιμοποιείτε ηλεκτρικά εργαλεία σε εκρηκτικές ατμόσφαιρες, όπως παρουσία εύφλεκτων υγρών, αερίων ή σκόνης. Τα ηλεκτρικά εργαλεία δημιουργούν σπινθήρες που μπορεί να αναφλέξουν τη σκόνη ή τις αναθυμιάσεις.
- Κρατήστε μακριά τα παιδιά και τους παρευρισκόμενους ενώ χειρίζεστε ένα ηλεκτρικό εργαλείο. Οι περισπασμοί μπορεί να σας κάνουν να χάσετε τον έλεγχο.

## 2. Ηλεκτρική ασφάλεια

- Τα βύσματα του ηλεκτρικού εργαλείου πρέπει να ταιριάζουν

με την πρίζα. Ποτέ μην τροποποιείτε το βύσμα με κανέναν τρόπο.

Μη χρησιμοποιείτε βύσματα προσαρμογέα με γειωμένα ηλεκτρικά εργαλεία. Τα μη τροποποιημένα βύσματα και οι κατάλληλες πρίζες θα μειώσουν τον κίνδυνο ηλεκτροπληξίας.

- b) Αποφύγετε την επαφή του σώματος με γειωμένες επιφάνειες, όπως σωλήνες, καλοριφέρ, εστίες και ψυγεία. Υπάρχει αυξημένος κίνδυνος ηλεκτροπληξίας εάν το σώμα σας είναι γειωμένο.
- c) Μην εκθέτετε τα ηλεκτρικά εργαλεία σε βροχή ή υγρές συνθήκες. Η είσοδος νερού σε ένα ηλεκτρικό εργαλείο αυξάνει τον κίνδυνο ηλεκτροπληξίας.
- d) Μη φθείρετε το καλώδιο. Μην χρησιμοποιείτε ποτέ το καλώδιο για τη μεταφορά, το τράβηγμα ή την αποσύνδεση του ηλεκτρικού εργαλείου. Κρατήστε το καλώδιο μακριά από θερμότητα, λάδι, αιχμηρές άκρες ή κινούμενα εξαρτήματα.  
Τα κατεστραμμένα ή μπερδεμένα καλώδια αυξάνουν τον κίνδυνο ηλεκτροπληξίας.
- e) Όταν χρησιμοποιείτε ένα ηλεκτρικό εργαλείο σε εξωτερικό χώρο, χρησιμοποιήστε ένα καλώδιο επέκτασης κατάλληλο για εξωτερική χρήση. Η χρήση καλωδίου κατάλληλου για εξωτερική χρήση μειώνει τον

κίνδυνο ηλεκτροπληξίας.

- f) Εάν η λειτουργία ενός ηλεκτρικού εργαλείου σε υγρό μέρος είναι αναπόφευκτη, χρησιμοποιήστε μια προστατευμένη τροφοδοσία συσκευής υπολειπόμενου ρεύματος. Η χρήση RCD μειώνει τον κίνδυνο ηλεκτροπληξίας.

### **3. Προσωπική ασφάλεια**

- a) Μείνετε σε εγρήγορση, παρακολουθήστε τι κάνετε και χρησιμοποιήστε την κοινή λογική όταν χειρίζεστε ένα ηλεκτρικό εργαλείο. Μη χρησιμοποιείτε ηλεκτρικό εργαλείο ενώ είστε κουρασμένοι ή υπό την επήρεια ναρκωτικών, αλκοόλ ή φαρμάκων. Μια στιγμή απροσεξίας κατά τη λειτουργία των ηλεκτρικών εργαλείων μπορεί να οδηγήσει σε σοβαρό τραυματισμό.
- b) Χρησιμοποιήστε ατομικό προστατευτικό εξοπλισμό. Να φοράτε πάντα προστατευτικά για τα μάτια. Ο προστατευτικός εξοπλισμός όπως η μάσκα για τη σκόνη, τα αντιολισθητικά παπούτσια ασφαλείας, το σκληρό καπέλο ή τα προστατευτικά για αυτιά που χρησιμοποιείται για τις κατάλληλες συνθήκες θα μειώσει τους τραυματισμούς.
- c) Αποτρέψτε την ακούσια εκκίνηση. Βεβαιωθείτε ότι ο διακόπτης είναι στη

θέση απενεργοποίησης πριν συνδέσετε την πηγή τροφοδοσίας ή/και την μπαταρία, προτού σηκώσετε ή μεταφέρετε το εργαλείο.

Η μεταφορά ηλεκτρικών εργαλείων με το δάχτυλό σας στον διακόπτη ή η ενεργοποίηση ηλεκτρικών εργαλείων που έχουν ενεργοποιημένο τον διακόπτη προκαλεί ατυχήματα.

- d) Αφαιρέστε οποιοδήποτε κλειδί ρύθμισης ή κλειδί πριν ενεργοποιήσετε το ηλεκτρικό εργαλείο. Ένα κλειδί που έχει μείνει συνδεδεμένο σε ένα περιστρεφόμενο μέρος του ηλεκτρικού εργαλείου μπορεί να προκαλέσει τραυματισμό.
- e) Μην υπερβάλλετε με τη χρήση του μηχανήματος. Διατηρήστε το σωστό πάτημα και την ισορροπία ανά πάσα στιγμή. Αυτό επιτρέπει καλύτερο έλεγχο του ηλεκτρικού εργαλείου σε απροσδόκητες καταστάσεις.
- f) Ντυθείτε σωστά. Μη φοράτε φαρδιά ρούχα ή κοσμήματα. Κρατήστε τα μαλλιά, τα ρούχα και τα γάντια σας μακριά από κινούμενα μέρη. Φαρδιά ρούχα, κοσμήματα ή μακριά μαλλιά μπορούν να πιαστούν σε κινούμενα μέρη.
- g) Εάν παρέχονται συσκευές για τη σύνδεση εγκαταστάσεων εξαγωγής και συλλογής σκόνης, βεβαιωθείτε ότι είναι συνδεδεμένες και

χρησιμοποιούνται σωστά. Η χρήση της συλλογής σκόνης μπορεί να μειώσει τους κινδύνους που σχετίζονται με τη σκόνη.

## 4. Χρήση και φροντίδα ηλεκτρικού εργαλείου

- a) Μην πιέζετε το ηλεκτρικό εργαλείο. Χρησιμοποιήστε το σωστό ηλεκτρικό εργαλείο για την εφαρμογή σας. Το σωστό ηλεκτρικό εργαλείο θα κάνει τη δουλειά καλύτερα και ασφαλέστερα με τον ρυθμό για τον οποίο σχεδιάστηκε.
- b) Μην χρησιμοποιείτε το ηλεκτρικό εργαλείο εάν ο διακόπτης δεν το ενεργοποιεί και δεν το απενεργοποιεί. Οποιοδήποτε ηλεκτρικό εργαλείο δεν μπορεί να ελεγχθεί με τον διακόπτη είναι επικίνδυνο και πρέπει να επισκευαστεί.
- c) Αποσυνδέστε το βύσμα από την πηγή τροφοδοσίας και/ή την μπαταρία από το ηλεκτρικό εργαλείο πριν κάνετε οποιοδήποτε ρυθμίσεις, αλλάξετε αξεσουάρ ή αποθηκεύσετε ηλεκτρικά εργαλεία. Τέτοια προληπτικά μέτρα ασφαλείας μειώνουν τον κίνδυνο τυχαίας εκκίνησης του ηλεκτρικού εργαλείου.
- d) Αποθηκεύστε τα ηλεκτρικά εργαλεία σε αδράνεια μακριά από παιδιά. Μην επιτρέπτε

σε άτομα που δεν είναι εξοικειωμένα με το ηλεκτρικό εργαλείο ή αυτές τις οδηγίες να χειρίζονται το ηλεκτρικό εργαλείο. Τα ηλεκτρικά εργαλεία είναι επικίνδυνα στα χέρια μη εκπαιδευμένων χρηστών.

- e) Συντηρήστε τα ηλεκτρικά εργαλεία. Ελέγξτε για κακή ευθυγράμμιση ή πρόσδεση κινητών μερών, θραύση εξαρτημάτων και οποιαδήποτε άλλη κατάσταση που μπορεί να επηρεάσει τη λειτουργία των ηλεκτρικών εργαλείων. Εάν έχει υποστεί ζημιά, επισκευάστε το ηλεκτρικό εργαλείο πριν από τη χρήση. Πολλά ατυχήματα προκαλούνται από κακοσυντηρημένα ηλεκτρικά εργαλεία.
- f) Διατηρείτε τα εργαλεία κοπής αιχμηρά και καθαρά. Τα σωστά συντηρημένα κοπτικά εργαλεία με αιχμηρές ακμές κοπής είναι λιγότερο πιθανό να μπλοκάρουν και είναι ευκολότερο να ελεγχθούν.
- g) Χρησιμοποιήστε το ηλεκτρικό εργαλείο, τα εξαρτήματα και τις μύτες εργαλείων κ.λπ. σύμφωνα με αυτές τις οδηγίες, λαμβάνοντας υπόψη τις συνθήκες εργασίας και τις εργασίες που πρέπει να εκτελεστούν. Η χρήση του ηλεκτρικού εργαλείου για λειτουργίες διαφορετικές από αυτές που προορίζονται μπορεί

να οδηγήσει σε επικίνδυνη κατάσταση.

## 5. Σέρβις

- a) Αναθέστε το σέρβις του ηλεκτρικού σας εργαλείου σε εξειδικευμένο επισκευαστή χρησιμοποιώντας μόνο πανομοιότυπα ανταλλακτικά. Αυτό θα εξασφαλίσει τη διατήρηση της ασφάλειας του ηλεκτρικού εργαλείου.

## Ειδικές οδηγίες ασφαλείας για τη συσκευή για ηλεκτρικά καρφωτικά

- Ελέγχετε πάντα ότι το ηλεκτρικό εργαλείο περιέχει συνδετήρες. Ο απρόσεκτος χειρισμός του πιστολιού συρραπτικού μπορεί να οδηγήσει σε απροσδόκητη εκτίναξη των συνδετήρων που θα μπορούσε να προκαλέσει τραυματισμούς.
- Ποτέ μην στοχεύετε το ηλεκτρικό εργαλείο προς τον εαυτό σας ή άλλα άτομα που βρίσκονται στη γύρω περιοχή. Η ακούσια ενεργοποίηση θα προκαλέσει την εκτόξευση ενός συνδετήρα, γεγονός που μπορεί να οδηγήσει σε τραυματισμούς.
- Μην ενεργοποιείτε το ηλεκτρικό εργαλείο μέχρι να πατηθεί σταθερά πάνω στο τεμάχιο εργασίας. Εάν το ηλεκτρικό εργαλείο δεν έρχεται σε

επαφή με το τεμάχιο εργασίας, το συρραπτικό μπορεί να αναπηδήσει από το σημείο στερέωσης.

- Αποσυνδέστε το ηλεκτρικό εργαλείο από το ρεύμα ή την μπαταρία εάν μπλοκάρει ένας συνδετήρας στο ηλεκτρικό εργαλείο. Εάν το συρραπτικό είναι συνδεδεμένο σε μια πηγή ρεύματος, μπορεί να ενεργοποιηθεί ακούσια κατά την αφαίρεση ενός μπλοκαρισμένου συνδετήρα.
- Να είστε προσεκτικοί όταν αφαιρείτε έναν μπλοκαρισμένο συνδετήρα. Το σύστημα μπορεί να είναι ενεργό και ο συνδετήρας μπορεί να εξαχθεί με δύναμη ενώ προσπαθείτε να ξεμπλοκάρετε την εμπλοκή.
- Μη χρησιμοποιείτε ποτέ αυτό το συρραπτικό για τη στερέωση ηλεκτρικών καλωδίων. Δεν είναι κατάλληλο για εγκατάσταση ηλεκτρικών γραμμών, μπορεί να καταστρέψει τη μόνωση των ηλεκτρικών καλωδίων και έτσι να προκαλέσει ηλεκτροπληξία και να αυξήσει τον κίνδυνο πυρκαγιάς.

## ΠΡΟΕΙΔΟΠΟΙΗΣΗ!

- Για την αποφυγή κινδύνων, τα κατεστραμμένα καλώδια τροφοδοσίας της συσκευής θα πρέπει να αντικατασταθούν από τον κατασκευαστή ή το τμήμα εξυπηρέτησης πελατών του κατασκευαστή ή από άτομο με παρόμοια εξειδίκευση.

## Πριν από τη χρήση

### ΣΗΜΕΙΩΣΗ

- Γεμίζετε τον γεμιστήρα μόνο όταν η συσκευή είναι απενεργοποιημένη! Τοποθετήστε τον διακόπτη ΕΝΕΡΓΟΠΟΙΗΣΗΣ/ΑΠΕΝΕΡΓΟΠΟΙΗΣΗΣ ② στη θέση «0» και βγάλτε το φως!

## Πλήρωση του γεμιστήρα

- ◆ Πιέστε το κουμπί ταχείας απελευθέρωσης προς τα πάνω ③, ο ολισθητήρας γεμιστήρα ④ θα εμφανιστεί αυτόματα.
- ◆ Τραβήξτε τον ολισθητήρα γεμιστήρα ④ στο μέγιστο άνοιγμα (βλ. εικ. Α).
- ◆ Γεμίστε τον γεμιστήρα ④ με συνδετήρες ή καρφιά. Βεβαιωθείτε ότι τα καρφιά εφαρμόζουν επίπεδα στην αριστερή πλευρά του γεμιστήρα. (Βλέπε εικόνα Β.) Οι κεφαλές των καρφιών πρέπει να ακουμπούν στον εσωτερικό αυλό του γεμιστήρα.
- ◆ Μετά το γέμισμα, στρώστε το ρυθμιστικό του γεμιστήρα ④ πίσω στον γεμιστήρα ④ μέχρι το τέλος και θα ακούσετε και θα αισθανθείτε να κάνει κλικ στη θέση του.

### ΣΗΜΕΙΩΣΗ

- Όταν γεμίζετε με καρφιά, χρησιμοποιήστε τον δεξιό άξονα (όπως φαίνεται στην εικ. Β). Βεβαιωθείτε ότι οι κεφαλές των καρφιών είναι πάντα στην κορυφή.
- Σημειώστε το μέγιστο επίπεδο πλήρωσης περίπου 72 συνδετήρες ή περίπου 70 καρφιά.
- Εάν η κόκκινη γραμμή στο μπροστινό μέρος του ρυθμιστικού γεμιστήρα ③ συμπίπτει με τη σήμανση της ένδειξης επιπέδου πλήρωσης ④, τότε ο γεμιστήρας είναι κενός.

## Ρύθμιση της δύναμης κρούσης

### ΣΗΜΕΙΩΣΗ

- Επιλέξτε τη χαμηλότερη δύναμη κρούσης που είναι επαρκής για συρραφή. Λάβετε υπόψη το μήκος των συνδετήρων ή των καρφιών που χρησιμοποιείτε καθώς και τη σκληρότητα του υλικού με το οποίο εργάζεστε.

 Έλεγχος δύναμης κρούσης ⑤

## Αύξηση της δύναμης κρούσης

- ◆ Στρέψτε το χειριστήριο της δύναμης κρούσης ④ στην αριστερή πλευρά.

## Μείωση της δύναμης κρούσης

- ◆ Στρέψτε το χειριστήριο της δύναμης κρούσης ④ στη δεξιά πλευρά.

## Χρήση

### Ενεργοποίηση και απενεργοποίηση

- ◆ Ρυθμίστε τον διακόπτη ΕΝΕΡΓΟΠΟΙΗΣΗΣ/ ΑΠΕΝΕΡΓΟΠΟΙΗΣΗΣ ② στη θέση «I» για να ενεργοποιήσετε τη συσκευή.
- ◆ Ρυθμίστε τον διακόπτη ΕΝΕΡΓΟΠΟΙΗΣΗΣ/ ΑΠΕΝΕΡΓΟΠΟΙΗΣΗΣ ② στη θέση «0» για να απενεργοποιήσετε τη συσκευή.

### Συρραφή/Κάρφωμα

- ◆ Ενεργοποιήστε τη συσκευή μετακινώντας τον διακόπτη ΕΝΕΡΓΟΠΟΙΗΣΗΣ/ ΑΠΕΝΕΡΓΟΠΟΙΗΣΗΣ ② στη θέση «I».
- ◆ Πιέστε τον δίσκο συγκράτησης ③ της συσκευής στη θέση του υλικού που θέλετε να συρράψετε/καρφώσετε.
- ◆ Πατήστε τη σκανδάλη ①.

### ΣΗΜΕΙΩΣΗ

- ▶ Ο ενσωματωμένος διακόπτης ασφαλείας στην πρόσψη αποτρέπει την ακούσια ενεργοποίηση.

### Δουλεύοντας με τον οδηγό κοπής

Εάν θέλετε να κολλήσετε με καρφιά ή συνδετήρες σε σταθερή απόσταση από μια άκρη, προχωρήστε ως εξής:

- ◆ Τραβήξτε τον οδηγό κοπής προς τα έξω ⑤.
- ◆ Μετακινήστε τον οδηγό κοπής ⑤ κατά μήκος της κλίμακας ⑦ μέχρι να βρίσκεται στην απαιτούμενη απόσταση από την άκρη του αντικειμένου που θέλετε να εργαστείτε.
- ◆ Τοποθετήστε τον οδηγό κοπής ⑤ στην άκρη του αντικειμένου που θέλετε να εργαστείτε.
- ◆ Προχωρήστε όπως περιγράφεται στην ενότητα **Κάρφωμα/συρραφή**.

### Αντιμετώπιση προβλημάτων

### ⚠ ΠΡΟΣΟΧΗ!

- ▶ Βεβαιωθείτε ότι η συσκευή έχει αποσυνδεθεί από το ρεύμα για να αποτρέψετε την κατά λάθος ενεργοποίησή της και πρόκληση τραυματισμών.

### Αιτία

Ένας συνδετήρας ή ένα καρφί μπλοκάρει τη συσκευή.

### Λύση

- ◆ Ανοίξτε το ρυθμιστικό γεμιστήρα ④ (εικ. Α). Αυτό θα αφαιρέσει την ένταση. Χρησιμοποιήστε το εξαγωνικό κλειδί (εικ. Γ) για να αφαιρέσετε τις βίδες από τον δίσκο συγκράτησης ③.
- ◆ Αφαιρέστε τον συνδετήρα ή το καρφί.

Η συσκευή μπορεί να συνδεθεί μόνο σε τροφοδοτικό με σύνθετη αντίσταση  $Z_{max} = 0,463 \Omega$  ή μικρότερη. Εάν είναι απαραίτητο, επικοινωνήστε με τον τοπικό προμηθευτή ρεύματος ή τον οργανισμό παροχής ρεύματος.

### Συντήρηση και καθαρισμός

### ⚠ ΠΡΟΕΙΔΟΠΟΙΗΣΗ! ΚΙΝΔΥΝΟΣ ΤΡΑΥΜΑΤΙΣΜΟΥ

- ▶ Βγάξτε πάντα το φως από την πρίζα πριν εργαστείτε στη συσκευή.

Το ηλεκτρικό καρφωτικό δεν χρειάζεται συντήρηση.

- Η συσκευή πρέπει να διατηρείται πάντα καθαρή, στεγνή και απαλλαγμένη από λάδια ή γράσο.
- Να καθαρίζετε πάντα τη συσκευή αμέσως μετά την ολοκλήρωση της εργασίας.
- Μην αφήνετε ποτέ να εισχωρήσουν υγρά στο εσωτερικό της συσκευής.
- Χρησιμοποιήστε ένα πανί για να καθαρίσετε το περιβλήμα. Μην χρησιμοποιείτε ποτέ βενζίνη, διαλύτες ή καθαριστικά που μπορεί να καταστρέψουν το πλαστικό.

### Απόρριψη



Η συσκευασία αποτελείται από φιλικό προς το περιβάλλον υλικό. Μπορεί να απορριφθεί στα τοπικά δοχεία ανακύκλωσης.



## Μην απορρίπτετε τα ηλεκτρικά εργαλεία στα κανονικά οικιακά σας απορρίμματα!

Το διπλανό σύμβολο ενός διαγραμμένου κάδου απορριμμάτων σε τροχούς υποδεικνύει ότι αυτή η συσκευή υπόκειται στην οδηγία 2012/19/ΕΕ. Αυτή η οδηγία αναφέρει ότι στο τέλος του χρόνου χρήσης της δεν επιτρέπεται να απορρίπτετε τη συσκευή με τα κανονικά οικιακά απορρίμματα, αλλά πρέπει να την παραδώσετε σε ειδικά επιπλωμένα σημεία συλλογής, κέντρα ανακύκλωσης ή εταιρείες απόρριψης. Αυτή η απόρριψη είναι δωρεάν για εσάς. Προστατέψτε το περιβάλλον και απορρίψτε σωστά. Για τη γερμανική αγορά ισχύουν τα ακόλουθα:

Όταν αγοράζετε μια νέα συσκευή, έχετε το δικαίωμα να επιστρέψετε την αντίστοιχη παλιά συσκευή στον αντιπρόσωπό σας. Οι έμποροι ηλεκτρικών και ηλεκτρονικών συσκευών με επιφάνεια πώλησης τουλάχιστον 400 τ.μ. και οι έμποροι τροφίμων με χώρο πώλησης τουλάχιστον 800 τ.μ. που πωλούν τακτικά ηλεκτρικές και ηλεκτρονικές συσκευές υποχρεούνται επίσης να βγάδουν παλιές συσκευές δωρεάν, ακόμα και χωρίς να αγοράσετε νέα συσκευή, εάν οι παλιές συσκευές αγοράζονται σε καμία διάσταση μεγαλύτερη από 25 cm. Ο εισαγωγέας ή ο πωλητής σας προσφέρει επιλογές επιστροφής απευθείας στα υποκαταστήματά και τις αγορές. Μάθετε περισσότερα για τις επιλογές επιστροφής επιτόπου από τον αντιπρόσωπό σας.

Εάν η παλιά σας συσκευή περιέχει προσωπικά δεδομένα, είστε υπεύθυνοι για τη διαγραφή τους πριν την επιστρέψετε. Εάν αυτό είναι δυνατό χωρίς να καταστρέψετε την παλιά συσκευή, μπορείτε να δείτε τις παλιές μπαταρίες ή τις μπαταρίες και τις λάμπες πριν επιστρέψετε την παλιά συσκευή για απόρριψη και να την οδηγήσετε σε ξεχωριστή συλλογή. Στην περίπτωση σταθερών μπαταριών, πρέπει να επισημαίνεται κατά την απόρριψη ότι η συσκευή περιέχει μπαταρία. Μπορείτε να μάθετε περισσότερες επιλογές για την απόρριψη του μη χρησιμοποιημένου προϊόντος από την κοινότητα ή τη διοίκηση της πόλης σας.



Απορρίψτε τη συσκευασία με τρόπο φιλικό προς το περιβάλλον. Σημειώστε την επίσταση στη συσκευασία και διαχωρίστε τα συστατικά του υλικού συσκευασίας για απόρριψη εάν είναι

απαραίτητο. Το υλικό συσκευασίας επισημαίνεται με συντομογραφίες (β) και αριθμούς (α) με τις ακόλουθες έννοιες:

1–7: πλαστικά, 20–22: χαρτί και χαρτόνι, 80–98: σύνθετα υλικά



Η τοπική σας κοινότητα ή οι δημοτικές αρχές μπορούν να παρέχουν πληροφορίες σχετικά με τον τρόπο απόρριψης του φθαρμένου προϊόντος.

## Εγγύηση

Αγαπητέ πελάτη,

Αυτή η συσκευή έχει 3 χρόνια εγγύηση που ισχύει από την ημερομηνία αγοράς. Εάν αυτό το προϊόν έχει ελαττώματα, εσείς, ο αγοραστής, έχετε ορισμένα εκ του νόμου δικαιώματα. Τα νόμιμα δικαιώματά σας δεν περιορίζονται με κανέναν τρόπο από την εγγύηση που περιγράφεται παρακάτω.

### Όροι εγγύησης

Η περίοδος εγγύησης ξεκινά από την ημερομηνία αγοράς. Φυλάξτε την απόδειξή σας σε ασφαλές μέρος. Αυτό θα απαιτηθεί ως απόδειξη αγοράς.

Εάν παρουσιαστεί κάποιο σφάλμα υλικού ή κατασκευής εντός τριών ετών από την ημερομηνία αγοράς του προϊόντος, θα επισκευάσουμε ή θα αντικαταστήσουμε το προϊόν για εσάς ή θα επιστρέψουμε την τιμή αγοράς (κατά την κρίση μας).

Αυτή η υπηρεσία εγγύησης απαιτεί να προσκομίσετε την ελαττωματική συσκευή και την απόδειξη αγοράς (απόδειξη) εντός της τριετούς περιόδου εγγύησης, μαζί με μια σύντομη γραπτή περιγραφή του σφάλματος και του πότε συνέβη.

Εάν το ελάττωμα καλύπτεται από την εγγύηση, το προϊόν σας είτε θα επισκευαστεί είτε θα αντικατασταθεί από εμάς.

Η επισκευή ή η αντικατάσταση ενός προϊόντος δεν σημαίνει την έναρξη νέας περιόδου εγγύησης.

### Περίοδος εγγύησης και νόμιμες αξιώσεις για ελαττώματα

Η περίοδος εγγύησης δεν παρατείνεται με επισκευές που πραγματοποιούνται στο πλαίσιο της εγγύησης. Αυτό ισχύει και για εξαρτήματα που έχουν αντικατασταθεί και επισκευαστεί. Τυχόν ζημιές και ελαττώματα που υπάρχουν κατά την αγορά πρέπει να αναφέρονται αμέσως μετά την αποσυσκευασία. Οι επισκευές που πραγματοποιούνται μετά τη λήξη της περιόδου εγγύησης υπόκεινται σε χρέωση.

## Πεδίο εφαρμογής της εγγύησης

Αυτή η συσκευή έχει κατασκευαστεί σύμφωνα με αυστηρές οδηγίες ποιότητας και έχει ελεγχθεί σχολαστικά πριν από την παράδοση.

Η εγγύηση καλύπτει σφάλματα υλικού ή σφάλματα παραγωγής. Η εγγύηση δεν επεκτείνεται σε εξαρτήματα προϊόντος που υπόκεινται σε κανονική φθορά ή σε εύθραυστα εξαρτήματα που θα μπορούσαν να θεωρηθούν ως αναλώσιμα εξαρτήματα, όπως διακόπτες ή μέρη κατασκευασμένα από γυαλί.

Η εγγύηση δεν ισχύει εάν το προϊόν έχει υποστεί ζημιά, έχει χρησιμοποιηθεί ακατάλληλα ή έχει συντηρηθεί ακατάλληλα. Οι οδηγίες στις οδηγίες λειτουργίας του προϊόντος σχετικά με τη σωστή χρήση του προϊόντος πρέπει να τηρούνται αυστηρά. Χρήσεις και ενέργειες που αποθαρρύνονται στις οδηγίες χρήσης ή για τις οποίες προειδοποιούνται πρέπει να αποφεύγονται.

Αυτό το προϊόν προορίζεται αποκλειστικά για ιδιωτική χρήση και όχι για εμπορικούς σκοπούς. Η εγγύηση θεωρείται άκυρη σε περιπτώσεις κακής χρήσης ή ακατάλληλου χειρισμού, χρήσης βίας και τροποποιήσεων/επισκευών που δεν έχουν πραγματοποιηθεί από ένα από τα εξουσιοδοτημένα κέντρα σέρβις μας.

## Η περίοδος εγγύησης δεν ισχύει για

- Κανονική μείωση της χωρητικότητας της μπαταρίας με την πάροδο του χρόνου
- Εμπορική χρήση του προϊόντος
- Ζημιά ή αλλοίωση του προϊόντος από τον πελάτη
- Μη συμμόρφωση με τις οδηγίες ασφαλείας και συντήρησης, σφάλματα λειτουργίας
- Ζημιές που προκαλούνται από φυσικούς κινδύνους

## Διαδικασία αξίωσης εγγύησης

Για να διασφαλίσετε τη γρήγορη διεκπεραίωση της υπόθεσής σας, ακολουθήστε τις παρακάτω οδηγίες:

- Παρακαλούμε να έχετε διαθέσιμα την απόδειξη και τον αριθμό προϊόντος (IAN) 443711 \_ 2307 ως απόδειξη αγοράς.
- Θα βρείτε τον αριθμό του προϊόντος στην πινακίδα τύπου του προϊόντος, μια χάραξη στο προϊόν, στην πρώτη σελίδα των οδηγιών λειτουργίας (κάτω αριστερά) ή στο αυτοκόλλητο στο πίσω ή στο κάτω μέρος του προϊόντος.
- Εάν παρουσιαστούν λειτουργικά ή άλλα ελαττώματα, επικοινωνήστε με το τμήμα σέρβις που αναφέρεται είτε μέσω **τηλεφώνου** είτε μέσω **e-mail**.

- Μπορείτε να μας επιστρέψετε ένα ελαττωματικό προϊόν δωρεάν στη διεύθυνση εξυπηρέτησης που θα σας δοθεί. Βεβαιωθείτε ότι έχετε επισυνάψει την απόδειξη αγοράς (μέχρι την παραλαβή) και πληροφορίες σχετικά με το τι είναι το ελάττωμα και πότε παρουσιάστηκε.



Μπορείτε να κάνετε λήψη αυτών των οδηγιών μαζί με πολλά άλλα χειρίδια, βίντεο προϊόντων και λογισμικό εγκατάστασης στη διεύθυνση [www.lidl-service.com](http://www.lidl-service.com).

Αυτός ο κωδικός QR θα σας μεταφέρει απευθείας στη σελίδα σέρβις Lidl ([www.lidl-service.com](http://www.lidl-service.com)) όπου μπορείτε να ανοίξετε τις οδηγίες λειτουργίας εισάγοντας τον αριθμό προϊόντος (IAN) 443711 \_ 2307.

## ⚠ ΠΡΟΕΙΔΟΠΟΙΗΣΗ!

- ▶ Αναθέστε την επισκευή της συσκευής σας μόνο σε εξειδικευμένους ειδικούς. Χρησιμοποιείτε πάντα γνήσια ανταλλακτικά.
- ▶ Τα βύσματα και τα καλώδια τροφοδοσίας πρέπει να αντικαθίστανται μόνο από τον κατασκευαστή του ηλεκτρικού εργαλείου ή τον εξουσιοδοτημένο αντιπρόσωπο εξυπηρέτησης πελατών του κατασκευαστή.

Αυτό θα εξασφαλίσει τη διατήρηση της ασφάλειας της συσκευής.

## ΣΗΜΕΙΩΣΗ

- ▶ Ανταλλακτικά που δεν αναφέρονται στη λίστα (όπως ψήκτες άνθρακα, διακόπτης) μπορούν να παραγγελθούν μέσω της τηλεφωνικής γραμμής σέρβις μας.

## Σέρβις

### **CY** Σέρβις Ελλάδα

Τηλ.: +357 22009021

E-Mail: service-cy@ga-po.de

IAN 443711 \_ 2307

## Εισαγωγέας

Λάβετε υπόψη ότι η ακόλουθη διεύθυνση δεν είναι η διεύθυνση σέρβις. Χρησιμοποιήστε τη διεύθυνση σέρβις που παρέχεται στις οδηγίες λειτουργίας.

### **Ga-Po Vertrieb GmbH**

Heinrich-Horten-Str. 5

47906 Kempen

Γερμανία

## Μετάφραση της πρωτότυπης δήλωσης συμμόρφωσης CE,

Εμείς, ηGA-PO Vertrieb GmbH, Heinrich-Horten-Str. 5, 47906 Kempen, Γερμανία εξηγούμε ότι το προϊόν μας Ηλεκτρικό καρφωτικό, αρ. μοντέλου: PET 25 D4 αντιστοιχεί στις ακόλουθες οδηγίες:

**Οδηγία για τα μηχανήματα**  
(2006/42/EK)

**Οδηγία EMC**  
(2014/30/EE)

**Οδηγία Rohs, που τροποποιήθηκε από (ΕΕ) 2015/863**  
(2011/65/EE\*)

\*) Το αντικείμενο που περιγράφεται παραπάνω πληροί τις διατάξεις της Οδηγίας 2011/65/EE του Ευρωπαϊκού Κοινοβουλίου και του Συμβουλίου της 8ης Ιουνίου 2011 για την αποκατάσταση της χρήσης ορισμένων επικίνδυνων ουσιών σε ηλεκτρικές και ηλεκτρονικές συσκευές.

### Εφαρμοσμένα εναρμονισμένα πρότυπα και προδιαγραφές:

EN 60745-1:2009/A11:2010

EN 60745-2-16:2010

EN IEC 55014-1:2021

EN IEC 55014-2:2021

EN IEC 61000-3-2:2019/A1:2021

EN 61000-3-11:2019

EN IEC 63000:2018

Υπεύθυνος διαχείρισης εγγράφων:

Dirk Wohlrab

Ga-Po Vertrieb GmbH

Heinrich-Horten-Str. 5

D-47906 Kempen



Τοποθεσία, ημερομηνία: Kempen, 19/01/2024

Νόμιμη υπογραφή:

Roland Menken

Διευθύνων Σύμβουλος

Ga-Po Vertrieb GmbH

**Ga-Po Vertrieb GmbH**

Heinrich-Horten-Str. 5  
47906 Kempen  
Germany

Last Information Update · Stand der Informationen · Version des informations · Stand van de informatie · Stav informací · Stan informacij  
Stav informácií · Estado de las informaciones · Tilstand af information · Versione delle informazioni · Információk állása · Stanje  
informacij:

01 / 2024 · Ident.-No.: PET 25 D4

---

IAN 443711\_2307

**GB / CY**